

どうぶつがコロッととびだす コロパカをつくろう!



ようい
用意するもの



はさみ

※はさみは、おうちの人と
いっしょに使ってね



のり

もつこうよう すいしょう
(木工用ボンド推奨)



つまようじ

べんり
あると便利!



き
インクの切れたボールペンや
シャーペンなど、先のとがった道具



ものさし

かた
作り方のポイント



ポイントを
さんこうにしながら
つくってみてね!

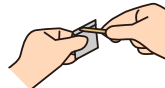
※画像はイメージです

● パーツのりづけのポイント

ずめん あま ばしょ すこ だ
図面の余った場所にのりを少し出し、
つまようじですくってぬる。

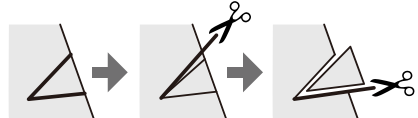


↓
パーツを手に持ってぬると、
はみださずにきれいにぬれるよ。



● パーツ切り取りのポイント

とがった切り込み部分は、反対方向からも
はさみを入れると、切り取りやすいよ。



おやくそく

- ・ コロパカをつくる時はおうちの人と一緒につくってね。
- ・ はさみを使う時はケガをしないように気をつけてね。

保護者の方へ

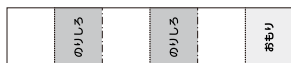
- ・ 工作をする際は、はさみを使用します。ケガや事故が起きないように十分にご注意ください。
- ・ パッケージはほとんどすべて使い切ります。
商品を取り出す際にパッケージが破れないようにご注意ください。
- ・ 工作をされるお子様の年齢によっては保護者の方の全面的なサポートが必要となります。

く あ コロパカは3つのパーツを組み合わせてつくるよ

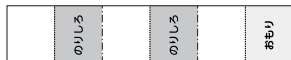
※パーツは牧場しばりの「うし」を作る際のデザインです。他のどうぶつを作る際はデザインが異なりますが、組み立て方に違いはございません。

おもりパーツ

▼おもりパーツ①

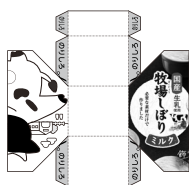


▼おもりパーツ②

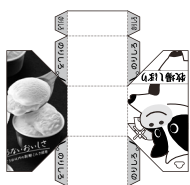


ほんたい 本体パーツ

▼本体パーツ①



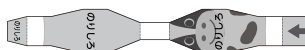
▼本体パーツ②



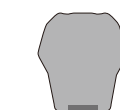
▼本体パーツ③

どうぶつパーツ

▼どうぶつパーツ①



▲どうぶつパーツ②



▲どうぶつパーツ③

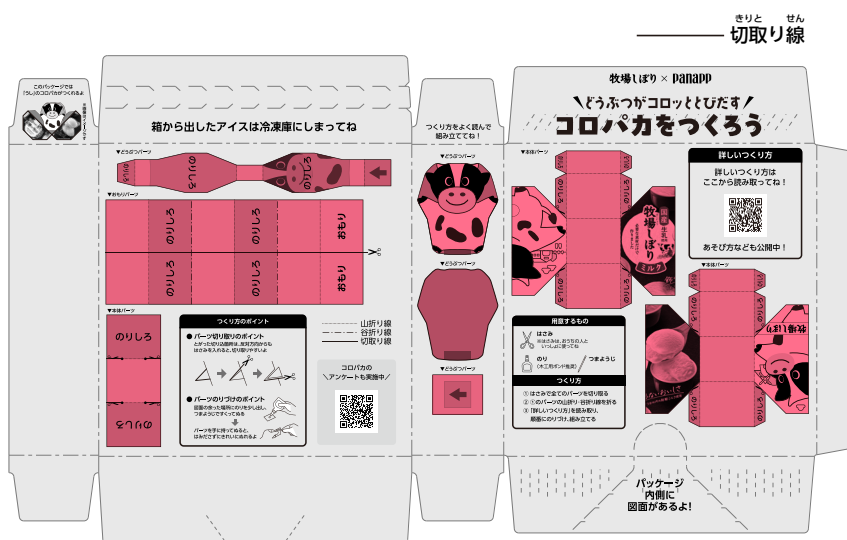


▲どうぶつパーツ④

かんせいけい 完成形

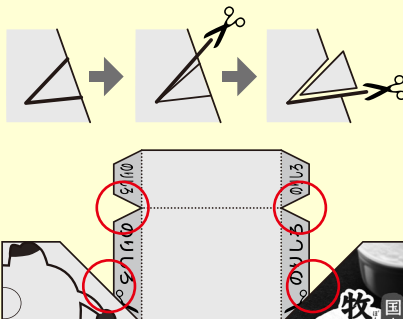


1 き と せん あ あかいろ 切り取り線に合わせて赤色のパーツをすべてはさみで切り取ります。



き と 切り取りのポイント

とがっている部分は、反対方向からもはさみを入れると切り取りやすいよ。



※図面は牧場しばりホームユースのパッケージです。パナップマルチパックのパッケージもパーツは同様になります。

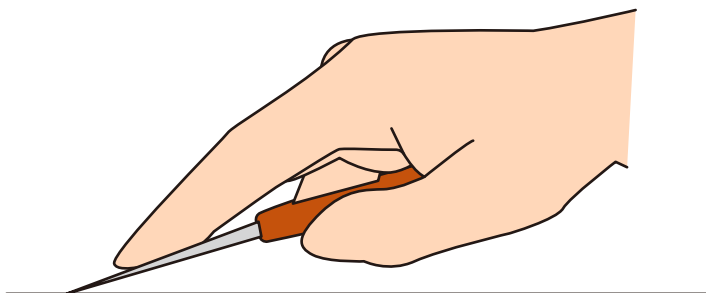
2 き と やまお せん たにお せん 切り取ったすべてのパーツの山折り線と谷折り線に、 さき どうぐ つ 先のとがった道具などでしっかりとあとを付けます。

..... 山折り線
- - - - 谷折り線

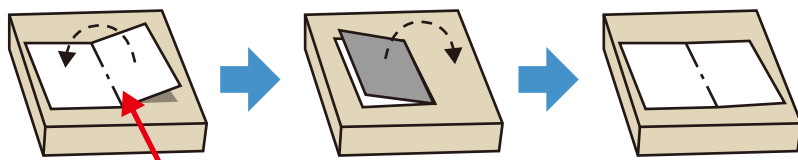
つ あと付けのポイント

先のとがった道具を寝かし気味にして、ものさしを折り線にあてながら作業をすると上手にあとを付けられるよ。

あとを付けると折りやすくなってコロパカがきれいにつくれるよ。



3 切り取ったすべてのパーツを山折り線・谷折り線に合わせてしっかりと折ります。



..... 山折り線
 - - - - 谷折り線

せん
線
で
し
か
り
と
お
折
る。

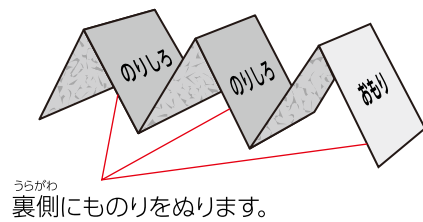
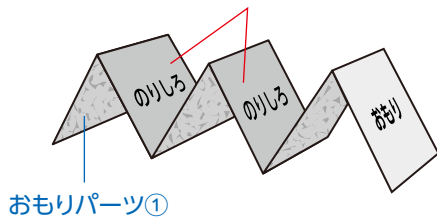
※紙が弱くなるので反対側には折らないようにしてください。

4 おもりパーツ

1. おもりパーツ①ののりしろにのりをぬります。

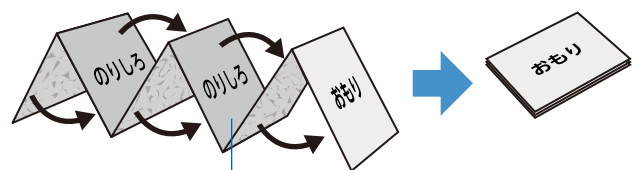
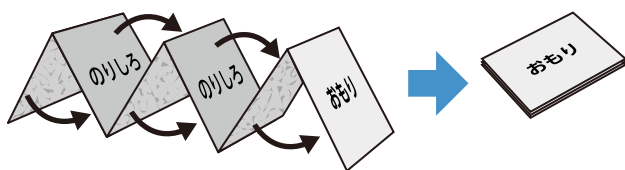
2. おもりパーツ①の「のりしろ」「おもり」と書かれている裏側にものりをぬります。

のりしろにのりをぬります。



3. のりを貼り合わせ、図のようなおもりをつくります。

4. おもりパーツ②も1~3の手順通りにおもりをつくります。



※のりがつくまで指で押さえてね。1分ほどおさえるとくっつくよ。

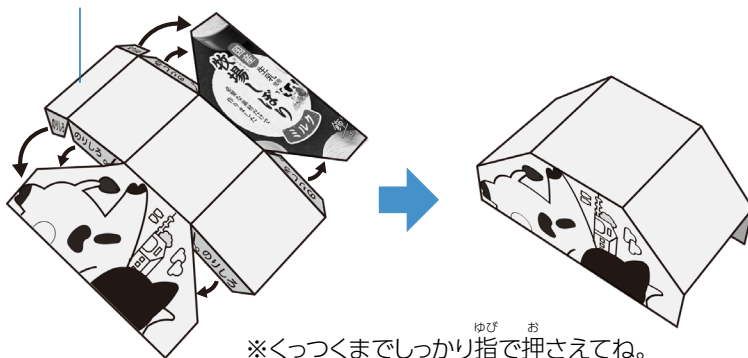
おもりパーツ②

5 本体パーツ

1. 本体パーツ①ののりしろにのりをぬり、図のように組み立てます。

2. 本体パーツ②も同じように組み立てます。

ほんたい
本体パーツ①



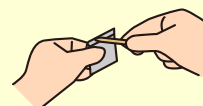
※くっつくまでしっかり指で押さえてね。

のりづけのポイント

1. 図面の切れ端にのりを少し出します。

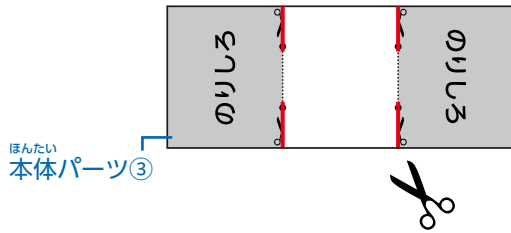


2. つまよじでのりをすくってのりしろにぬるときれいにぬることができるよ。

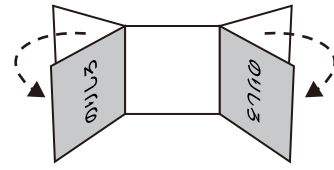


6 ほんたい 本体パーツ

1. ほんたい 本体パーツ③は、あかせん あ き こ 赤線に合わせて切り込みを入れます。

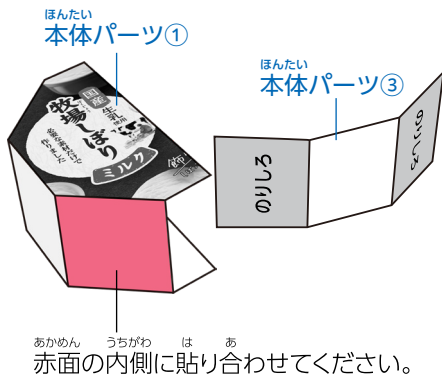


2. ほんたい 本体パーツ③は、やまお せん やまお たにお 山折り線、山折り・谷折りのりほう お 両方に、しっかりと折ります。

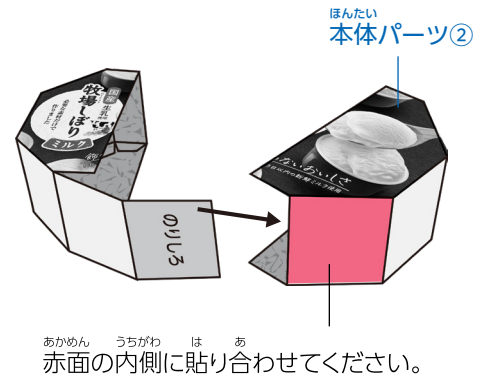


7 ほんたい 本体パーツ

1. ほんたい 本体パーツ③ののりしろにのりをぬり、く た ほんたい ⑤で組み立てた本体パーツ①の内側に貼り合わせます。

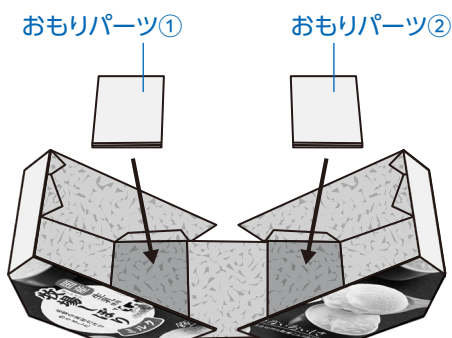


2. ほんたい 本体パーツ②もおなじように は あ 貼り合わせます。



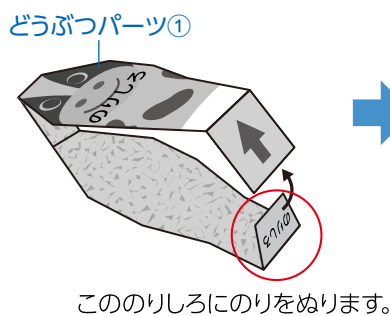
8 ほんたい 本体パーツ

おもりパーツ①②の おもりにのりをぬり、く た ほんたい ⑦で組み立てた本体パーツに は あ 貼り合わせます。

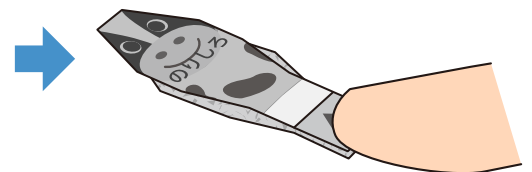


9 どうぶつパーツ

どうぶつパーツ①の のりしろにのりをぬり、 やじるし うらがわ 矢印の裏側に は あ 貼り合わせます。



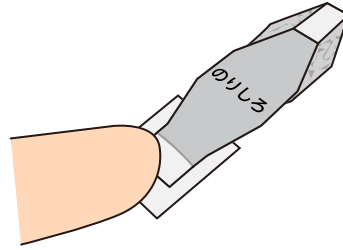
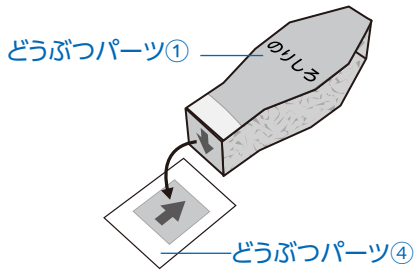
しっかりとくっつくように、ず ゆび お 図のように指で押さえます。



10 どうぶつパーツ

どうぶつパーツ①の矢印にのりをぬり、
 どうぶつパーツ④の矢印と
 向きが合うように貼り合わせます。

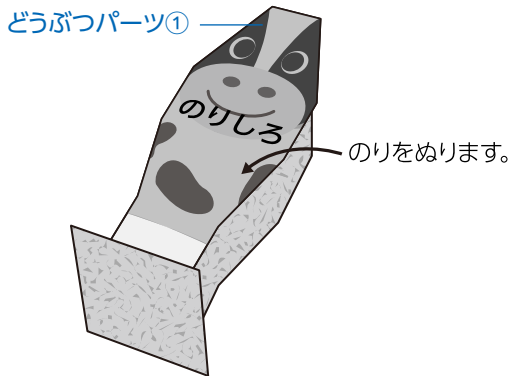
しっかりとくっつくように
 図のように指で押さえます。



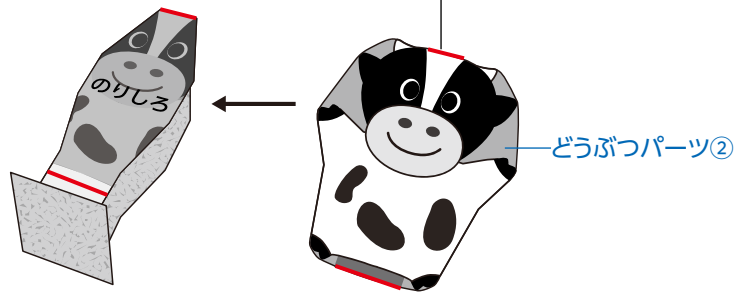
11 どうぶつパーツ

1. どうぶつパーツ①の
 どうぶつえ えがの絵が描かれている面めんに
 のりをぬります。

2. どうぶつパーツ①にどうぶつパーツ②を
 貼り合わせます。

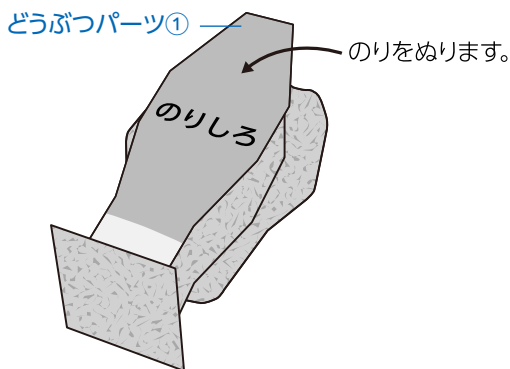


じょうげ あか せん たか
 上下の赤い線に高さをあわせて、
 どうぶつが中心ちゅうしんにくるように貼り合わせます。

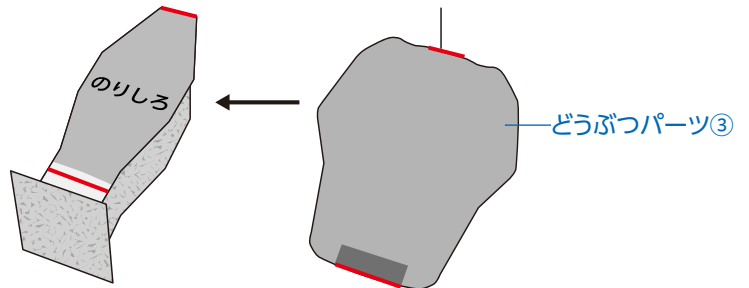


3. どうぶつパーツ①の
 反対側はんたいがわののりしろにも
 のりをぬります。

4. どうぶつパーツ①にどうぶつパーツ③を
 貼り合わせます。

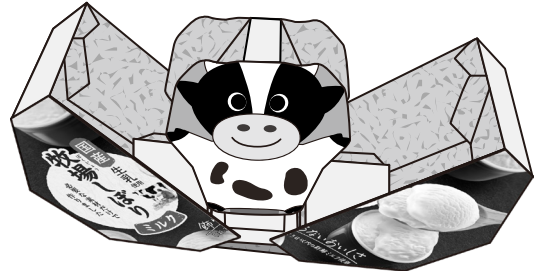
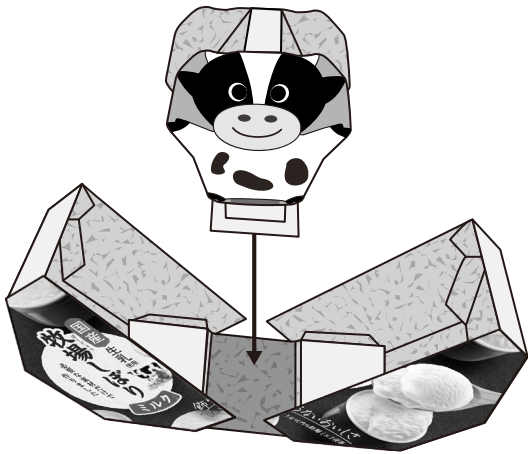


じょうげ あか せん たか
 上下の赤い線に高さをあわせて、
 どうぶつが中心ちゅうしんにくるように貼り合わせます。



12 ほんたい 本体パーツ & どうぶつパーツ

⑩で組み立てた^{く た} どうぶつパーツの^{そこめん} 底面にのりをぬり、おもりにかからないように^{ほんたい} 本体パーツに^{は あ} 貼り合わせます。



※ほんたい^{みぎ} 本体パーツは右のようにパッケージの^{えがら} 絵柄が^{はい} 入っている方を^{ほう} 正面にしてね。^{しょうめん}

のりがかわくと^{かんせい} 完成です。

かた コロパカのおそび方

1.ほんたい^と 本体パーツを閉じて^{かえ た} ひっくり返し立たせます。

2.ゆび^{かる} 指で軽く押すとコロパカが^{ころ} 転がり^と どうぶつが^と 飛び出^だ してきます。

